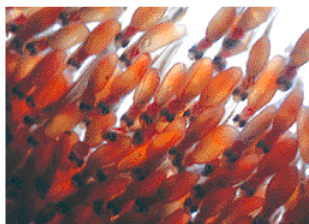
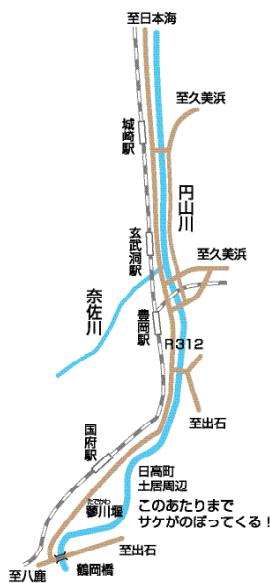


円山川に放流していたサケの様子。
写真左は放流する直前のもの、写真右はフ化直後のもの。
写真提供：兵庫県立水産試験場内水面漁業センター



サケが帰ってくる美しい川

円山川に毎年サケがのぼってくることをご存じですか？
昔は川一面を真っ黒に染めたという円山川のサケに迫る



釜川堰周辺(日高町土居)の様子。
近年でも、この辺りまでサケがのぼってくるという。

兵庫県で1番魚の種類が多い川、円山川。実に93種の魚が記録されています。そんな魚の種類が豊富な円山川に、毎年秋になるとサケがソソってくることはあまり知られていないのではないのでしょうか。

生野町円山川にある倭文神社にもサケにまつわる伝説が残っています。その昔、みんなでお祝いをしていると、円山川にサケがのぼってきたか。めでたい魚であるサケに村人はたいへん喜び、それ以来サケを食べなくなりました。倭文神社は別名「鮭ノ宮」と呼ばれ、今も住人に親しまれています。

さすがに最近では生野町までのぼってくることはありませんが、現在でも日高町の釜川堰あたりまでサケが帰ってきているようです。

「私の子どもの頃は、円山川の支流である豊岡市の奈佐川にもサケがのぼってきた。川一面が真っ黒になったものです。よく橋から石を落としてサケを獲って遊びましたよ」とは、円山川漁協の福井さん。他の職員の方も、和田山町竹田に住むおじさんが、幼い頃サケをつかまえていたと教えてくれました。昭和30年代頃にはこの川でもあたり一面に、サケを見ることのできたのです。

しかし、そのサケも高度経済成長とともに、その数が年々少なくなってきました。というのもサケが最も住みやすい環境は、第一にきれいな水であること、次に豊富な水質、そして産卵場となるアシヤカヤが生えていること。農業・生活排水などによる水質汚染などが活発化する中、次に円山川はサケにとって帰りにくい川となっていました。

2年ほど前まではサケ帰郷事業として、そうして忘れられた存在となりつつあったサケを呼び戻そうと円山川漁協でも出石町にあるセンターでフ化させた稚魚を放流していました。しかしながら、国による助成金が打ち切られて、サケの育成事業は現在、中断を余儀なくされたまま復活が待たれています。

それでも、下水道の整備、河川改修も自然を考えたものになり、4、5年前から随分と円山川もきれいになってきたそうです。最後に円山川漁協の福井さんは、「個人でも川を汚さないように気をつけてほしい」と語っていました。

サケが帰ってくる美しい川・円山川。サケだけでなく、野生動物、そして人間がいつでも気軽に帰ってこられる、美しい但馬」を大切にしていきたいものです。

協力：円山川漁業協同組合
国土交通省豊岡河川国道事務所

Home 2003 HOME

海の生きものたちの「家」をのぞいてみよう
2003年4月～2004年3月

城崎マリンワールド

本島のウチをのぞいてみる
バックヤードツアー
お申し込み受付中
1日1回 所要1:30分～1:45分
¥900(税別) 小学生以下は無料です

兵庫県豊岡市城崎1-1-1 TEL:0854-22-2200 <http://marineworld.jp/yama.co.jp>

但馬街道



宝珠峠

ほうじゅとうげ
【和田山町～山東町】

昔は百塚と称されたほどの
群集古墳があり
塚の中から、管玉・勾玉が
出土したことから
「宝珠峠」と呼ばれた



楽音寺



宝珠峠はウツギ
ノヒメハナバチで
知られる山東町
楽音寺から、竹田
城跡で有名な和
田山町竹田に越

と見つかり話題と
なりました。この
古墳は直径約80m
の大きな円墳で、
高さは約18mあり、
墳丘は2段の大き



える峠です。今はアスファルトで舗装
された小さな峠ですが、昔は追い剥
ぎなども出て、交通の難所であたと
伝えられています。

また、動物が死ぬと、「ここに持つて
きて葬っていたので、ほうむり峠とい
う人もあったり、この峠を境にして東
側(山東側)を「山東」、西側(竹

宝珠峠の道沿いにあるお地藏さん



人が雨や雷を避けて雨宿りをし
たりしましたが、現在は残ってい
ません。峠の中程にある地藏堂
には、寛保二年(1
742)と書かれ
ているものもあ
り、遠い昔をしの
ばせてくれます。

宝珠峠の伝説に
「嫁殺し」の話があ
ります。昔々峠を山頂から下りはい
めた左側の谷に、段々になつた小さな
田んぼがありました。そこに、ひどい
お姑さんがいて、若嫁さんに「今日の
晩までにこの田んぼをみんな植えて
しまえ」といつけました。お嫁さん
は一生懸命に田植えをしましたが、
なかなか仕事ははかどりません。心
と気づくと、日もだんだん西に傾き
はじているのに、まだ半分もすんでい
ません。あまりのことに驚いたお嫁さ
んは、ううー
んは、ううー
ん」とつなげて
ひっくりかえ
り、死んでし
まいました。
その後、誰
もこの田のこ

現在はのどかな田園風景がつづく

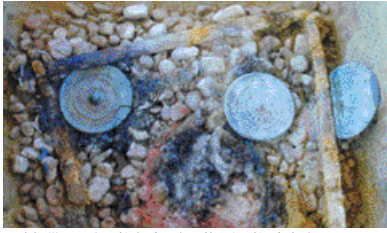


この付近一帯を「百塚」といい、たく
さんの古墳があり、管玉や勾玉など
が多数出土したので

「宝珠峠」と名付け
られたといひます。
記憶に新しいのは、
和田山町筒江の茶
すり山古墳の発掘
調査から鏡や刀剣
甲冑、埴輪など「貴重
なもの」がぞくぞく

「宝珠峠」と名付け
られたといひます。
記憶に新しいのは、
和田山町筒江の茶
すり山古墳の発掘
調査から鏡や刀剣
甲冑、埴輪など「貴重
なもの」がぞくぞく

茶すり山古墳から出土した品々



写真提供：兵庫県教育委員会埋蔵文化財調査事務所

また、動物が死ぬと、「ここに持つて
きて葬っていたので、ほうむり峠とい
う人もあったり、この峠を境にして東
側(山東側)を「山東」、西側(竹
田側を「山西」と呼んでいたの
で境と「つ」の意味で「ほうむり峠」
と呼ぶ人もあるそうです。
道路改修の前までは、峠の
あちこちにお地藏さんがたく
さんあったとか。昔の道標の
役割を果たしたり、地藏小屋
と呼ばれるお堂もあって、旅

「嫁殺し」の話があ
ります。昔々峠を山頂から下りはい
めた左側の谷に、段々になつた小さな
田んぼがありました。そこに、ひどい
お姑さんがいて、若嫁さんに「今日の
晩までにこの田んぼをみんな植えて
しまえ」といつけました。お嫁さん
は一生懸命に田植えをしましたが、
なかなか仕事ははかどりません。心
と気づくと、日もだんだん西に傾き
はじているのに、まだ半分もすんでい
ません。あまりのことに驚いたお嫁さ
んは、ううー
んは、ううー
ん」とつなげて
ひっくりかえ
り、死んでし
まいました。
その後、誰
もこの田のこ

現在、宝珠峠に沿って、北近畿豊岡
自動車道の建設が進められています。
和田山ICから春日ICまで新しい道が
できあがると、人々の暮らしはます
ます便利になることでしょう。
協力：和田山町教育委員会
国土交通省豊岡河川国道事務所

お肉のこだわり

社長が商品を自ら吟味して
一括仕入れをしているから、
安くて旨い！
新鮮でおいしい和牛を
産地より直送！
鹿児島経済連 佐賀牛、神戸牛、
三田牛、全国の銘柄牛を
仕入れております。
ビールはエビスビールで
こだわっています。



炭火焼肉 カルビ太郎

但馬本店 豊岡市中陰589-1 TEL0796-24-9595
八鹿店 八鹿町下小田103-1 TEL079-662-6200
和田山店 和田山町土田339-5 TEL079-670-2525

(株)スナフドサービス
豊岡市中陰589-1 TEL0796-24-8121